

## SCHEDA TECNICA

### KOLLANT BRODY 5.0 PASTE

#### 1 IDENTITA' DEL PRODOTTO

##### 1.1 Denominazione:

Esca rodenticida pronta all'uso per uso professionale.

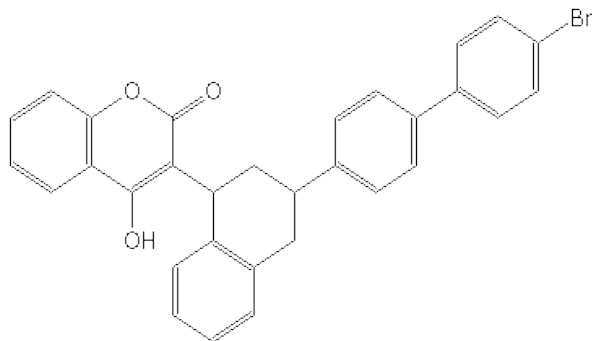
##### 1.2 Informazioni sui principi attivi/100 g:

- **Brodifacoum:** **0,0050 g**  
**N. CAS:** **56073-10-0**  
**N. CE:** **259-980-5**  
**N. INDEX:** **607-172-00-1**

**Indicazioni di pericolo:** **Acute Tox. 1 H300,**  
**Acute Tox. 1 H310,**  
**Acute Tox. 1 H330,**  
**STOT RE 1 H372,**  
**Repr.1A H360D,**  
**Aquatic Acute 1 H400,**  
**Aquatic Chronic 1 H410,**

**Nome chimico:** **3-[3-[4-(4-Bromophenyl)phenyl]-1,2,3,4-**  
**tetrahydronaphthalen-1-yl]-2-hydroxychromen-4-one**

**Struttura:**



## **2 CARATTERISTICHE CHIMICO-FISICHE DEL PRODOTTO**

<b>2.1 Stato fisico:</b>	<b>Pasta</b>
<b>2.2 Colore:</b>	<b>Blu</b>
<b>2.3 Odore:</b>	<b>Caratteristico</b>
<b>2.4 Idrosolubilità:</b>	<b>Idrodispersibile</b>
<b>2.5 Infiammabilità:</b>	<b>Non infiammabile</b>
<b>2.6 Proprietà esplosive:</b>	<b>Non esplosivo</b>
<b>2.7 Densità:</b>	<b>(1,28 - 1,32) kg/L</b>
<b>2.8 pH:</b>	<b>6,8 - 7,0 (dispersione acquosa 1% @ 22 °C)</b>
<b>2.9 Proprietà ossidanti:</b>	<b>Non ossidante</b>

## **3 DATI RELATIVI ALL'APPLICAZIONE**

### **3.1 Caratteristiche tecniche**

**KOLLANT BRODY 5.0 PASTE è un'esca rodenticida pronta all'uso a base di Brodifacoum, sostanza attiva anticoagulante efficace contro Topolino domestico**

Sede Legale: Via C. Colombo, 77A - 30030 VIGONOVO (VE) - Italy  
C.F./P.IVA - Reg. Imp. Venezia IT03346320967 Numero R.E.A. VE - 327624  
Uffici e Stabilimenti: Via C. Colombo, 7/7A - 30030 VIGONOVO (VE) Italy, tel.: +39 049 9983000/ Fax: +39 049 9983005  
Via Ponte Giulio, 72 - 33085 Maniago (PN) Italy, tel.: +39 049 9983092/Fax: +39 049 9983005

(*Mus musculus*) e Ratto grigio (*Rattus norvegicus*), anche dopo una singola ingestione.

Il prodotto si presenta sotto forma di esca fresca in pasta e risulta appetibile e gradita a tutte le specie di roditori per le quali è previsto l'impiego.

Il confezionamento primario in bustine monodose lo rende inoltre pratico nell'uso.

Per la sua formulazione e per come si presenta il prodotto non crea sospetti nella popolazione di roditori mantenendo così la sua appetibilità.

**KOLLANT BRODY 5.0 PASTE** contiene una sostanza amaricante volta a prevenire l'ingestione accidentale da parte dei bambini.

**KOLLANT BRODY 5.0 PASTE** per uso professionale è indicato per l'uso all'interno ed intorno a edifici civili e rurali, agglomerati industriali, depositi di merci, stive delle navi, depositi e vagoni ferroviari, comunità, scuole, abitazioni, cantine, garage, ripostigli.

### **3.2 Organismi target**

Topolino domestico (*Mus musculus*), sia giovani che adulti.

Ratto grigio (*Rattus norvegicus*), sia giovani che adulti.

### **3.3 Modalità applicative**

**KOLLANT BRODY 5.0 PASTE** è un'esca pronta all'uso in forma di pasta fresca, da utilizzare esclusivamente in contenitori per esche a prova di manomissione, debitamente marcati, protette dagli agenti atmosferici, dall'ingestione di specie non bersaglio e da dispersione nell'ambiente.

### **3.4 Indicazioni per l'uso e avvertenze**

Prima dell'uso leggere e seguire le istruzioni sul prodotto così come le informazioni in accompagnamento al prodotto o fornite presso il punto vendita.

Prima del posizionamento delle esche, procedere ad un sopralluogo dell'area infestata e ad una valutazione in loco al fine d'identificare la specie di roditori, i luoghi d'attività e determinare la probabile causa e l'entità dell'infestazione.

**Rimuovere le fonti di cibo facilmente raggiungibili da parte dei roditori (ad esempio granaglie fuoriuscite o scarti di cibo). Inoltre, non ripulire l'area infestata appena prima del trattamento, dato che ciò disturba solamente la popolazione di roditori e rende più difficile ottenere l'accettazione dell'esca.**

**Il prodotto deve essere usato unicamente all'interno del sistema di gestione integrata delle infestazioni (IPM), che include, fra l'altro, anche misure d'igiene e, dove possibile, metodi fisici di controllo.**

**Considerare misure preventive di controllo (ad esempio: chiusura dei buchi, rimozione, per quanto possibile, di tutte le fonti di cibo e acqua) in modo da verificare la quantità di prodotto consumata e ridurre la possibilità di re-infestazione.**

**I contenitori con l'esca devono essere posizionati nelle immediate vicinanze di luoghi in cui l'attività dei roditori è stata verificata in precedenza (ad esempio camminamenti, nidi, recinti d'entrata di bestiame, aperture, tane, ecc.).**

**Ove possibile, fissare i contenitori per esca al suolo o ad altre strutture.**

**I contenitori per esche devono essere chiaramente etichettati segnalando che contengono rodenticidi e che non devono essere rimossi o aperti.**

**Quando il prodotto è utilizzato in aree pubbliche, le zone trattate devono essere segnalate durante il periodo di trattamento. Accanto alle esche, deve essere reso disponibile un avviso indicante il rischio di avvelenamento primario e secondario da anticoagulante e le misure di primo soccorso da seguire in caso di avvelenamento.**

**L'esca deve essere fissata in modo da non essere trascinata fuori dal contenitore per esche.**

**Posizionare il prodotto fuori dalla portata di bambini, uccelli, animali domestici, animali da fattoria e altri animali non bersaglio.**

**Posizionare il prodotto lontano da cibi, bevande e alimenti per animali, nonché da utensili o superfici che possono entrare in contatto con il prodotto.**

**Durante la fase di manipolazione del prodotto, indossare guanti di protezione resistenti alle sostanze chimiche**

**Non mangiare, né bere, né fumare durante l'uso del prodotto. Lavare le mani e la pelle direttamente esposta dopo l'utilizzo del prodotto.**

**Se il consumo dell'esca è basso rispetto alla dimensione evidente dell'infestazione, valutare il riposizionamento dei punti esca in altri luoghi e la possibilità di cambiare tipo formulazione d'esca.**

**Se, trascorso un periodo di trattamento di 35 giorni, le esche vengono ancora consumate e non si osserva una diminuzione nell'attività dei roditori, è necessario determinarne la causa più probabile. Qualora altri elementi siano stati già esclusi, è probabile che vi siano roditori resistenti: considerare, quindi, ove disponibile, l'uso di un rodenticida non-anticoagulante o di un rodenticida anticoagulante più efficace. Considerare, inoltre, l'uso di trappole quale misura alternativa di controllo.**

**Al termine del periodo di trattamento rimuovere le esche rimaste o i contenitori con le esche.**

**Non aprire il sacchettino di carta alimentare contenente la pasta fresca**

**I contenitori d'esche devono essere etichettati con le seguenti informazioni "non spostare o aprire"; "contiene un rodenticida"; "nome del prodotto o numero di autorizzazione"; "sostanza/e attiva/e" e "in caso d'incidente, consultare un Centro Antiveleni.**

**Pericoloso per la fauna selvatica.**

### ***3.5 Dosi e modi d'impiego***

#### **Uso all'interno di edifici**

**Per il controllo del Topolino Domestico (*Mus musculus*).**

**Posizionare 40 g di KOLLANT BRODY 5.0 PASTE per contenitore, pari a 4 esche in pasta fresca pronti all'uso da 10 g ciascuno.**

**Laddove dovessero essere necessari più contenitori posizionarli ad una distanza di circa 10-15 metri l'uno dall'altro e comunque ad una distanza non inferiore ai 5 metri.**

**I contenitori dovrebbero essere ispezionati ogni 2-3 giorni all'inizio del trattamento e poi almeno settimanalmente. Ciò al fine di verificare l'integrità dei contenitori, il consumo dell'esca, ed eventualmente per rimuovere le carcasse dei roditori. Quando necessario reintegrare l'esca.**

**Seguire ogni ulteriore istruzione prevista dalle buone pratiche pertinenti.**

#### **Uso all'interno di edifici**

**Per il controllo del Ratto grigio (*Rattus norvegicus*)**

**Posizionare 60-100 g (6-10 esche) di KOLLANT BRODY 5.0 PASTE per contenitore, laddove dovessero essere necessari più contenitori posizzionarli ad una distanza di circa 5-10 metri l'uno dall'altro e comunque ad una distanza non inferiore ai 5 metri.**

**I contenitori dovrebbero essere ispezionati ogni 5-7 giorni all'inizio del trattamento e poi almeno settimanalmente. Ciò al fine di verificare l'integrità dei contenitori, il consumo dell'esca, ed eventualmente per rimuovere le carcasse dei roditori. Quando necessario reintegrare l'esca.**

**Seguire ogni ulteriore istruzione prevista dalle buone pratiche pertinenti.**

#### **Uso all'esterno, intorno agli edifici**

**Per il controllo del Topolino Domestico (*Mus musculus*).**

**Posizionare 40 g (4 esche) di KOLLANT BRODY 5.0 PASTE per contenitore, laddove dovessero essere necessari più contenitori posizzionarli ad una distanza di circa 5-10 metri l'uno dall'altro e comunque ad una distanza non inferiore ai 5 metri.**

**Proteggere l'esca dalle condizioni atmosferiche (ad es. pioggia, neve, ecc). Posizionare i contenitori con l'esca in zone non soggette ad allagamenti.**

**I contenitori con le esche dovrebbero essere controllati almeno ogni 2-3 giorni all'inizio del trattamento e almeno settimanalmente in seguito, al fine di controllare se l'esca è accettata, i contenitori sono integri e per rimuovere i corpi dei roditori. Riempire nuovamente il contenitore quando necessario.**

**Sostituire le esche nei contenitori se danneggiate dall'acqua o contaminate dalla sporcizia**

**Seguire ogni ulteriore istruzione prevista dalle buone pratiche pertinenti.**

#### **Uso all'esterno, intorno agli edifici**

**Per il controllo del Ratto grigio (*Rattus norvegicus*).**

**Posizionare 60-100 g (6-10 esche) di KOLLANT BRODY 5.0 PASTE per contenitore, laddove dovessero essere necessari più contenitori posizzionarli ad una distanza di circa 5-10 metri l'uno dall'altro e comunque ad una distanza non inferiore ai 5 metri.**

**Proteggere l'esca dalle condizioni atmosferiche (ad es. pioggia, neve, ecc). Posizionare i contenitori con l'esca in zone non soggette ad allagamenti.**

**I contenitori con le esche dovrebbero essere controllati almeno ogni 5-7 giorni all'inizio del trattamento e almeno settimanalmente in seguito, al fine di controllare se l'esca è accettata, i contenitori sono integri e per rimuovere i corpi dei roditori. Riempire nuovamente il contenitore quando necessario.**

**Sostituire le esche nei contenitori se danneggiate dall'acqua o contaminate dalla sporcizia**

**Seguire ogni ulteriore istruzione prevista dalle buone pratiche pertinenti.**

### **3.6 Misure di mitigazione del rischio**

**Ove possibile, prima del trattamento, informare i possibili astanti della campagna di derattizzazione in corso.**

**Per ridurre il rischio di avvelenamento secondario, ricercare e rimuovere a intervalli frequenti i roditori morti durante il trattamento (ad esempio almeno due volte la settimana).**

**Quando si posizionano i contenitori vicino alle acque superficiali (ad es. fiumi, laghetti, corsi d'acqua, dighe, fosse di irrigazione) o sistemi di scolo, evitare che l'esca venga in contatto con l'acqua.**

**Non applicare questo prodotto direttamente nelle tane.**

**Il prodotto non deve essere usato per oltre 35 giorni senza una valutazione dello stato di infestazione e dell'efficacia del trattamento.**

**Non utilizzare le esche contenenti sostanze attive anticoagulanti come esche permanenti per scopi preventivi o di monitoraggio delle attività dei roditori.**

**L'utilizzo di questo prodotto dovrebbe eliminare i roditori entro 35 giorni. Le informazioni relative al prodotto (ad esempio etichetta e/o fogli illustrativi) devono chiaramente suggerire che in caso di sospetta inefficacia al termine del trattamento (ad esempio si osserva ancora l'utilizzatore dovrebbe chiedere suggerimenti al fornitore di prodotto o chiamare un Servizio di disinfestazione.**

**Fra un'applicazione e la successiva, non lavare con acqua i contenitori per esche.**

**Smaltire i roditori morti secondo la normativa vigente.**

**Alla fine del trattamento, smaltire l'esca non consumata e la confezione secondo la normativa vigente.**

**Conservare in un luogo asciutto, fresco e ben ventilato.**

**Conservare il contenitore chiuso e al riparo dalla luce diretta del sole.**

**Conservare in un luogo inaccessibile per bambini, uccelli, animali domestici e da fattoria.**

### ***Altre informazioni***

**A causa della loro modalità d'azione ritardata, i rodenticidi anticoagulanti possono richiedere dai 4 ai 10 giorni dopo l'assunzione dell'esca per essere efficaci.**

**I roditori possono essere portatori di malattie.**

**Non toccare i roditori morti con le mani nude: per il loro smaltimento, utilizzare guanti o strumenti quali pinze.**

**Questo prodotto contiene un agente amaricante ed un colorante.**

## **4 INFORMAZIONI PER IL MEDICO**

**Questo prodotto contiene una sostanza anticoagulante.**

**Se ingerito, i sintomi, che possono essere ritardati, possono includere sanguinamento dal naso o dalle gengive. In casi gravi, possono manifestarsi ematomi e presenza di sangue nelle feci e urine.**

**Antidoto: Vitamina K1 somministrabile solo da personale medico/veterinario.**

**In caso di:**

**Esposizione cutanea, lavare la pelle con acqua e poi con acqua e sapone.**

**Esposizione oculare, risciacquare gli occhi con acqua o con liquido per lavaggio oculare, tenere le palpebre aperte per almeno 10 minuti.**

**Esposizione orale, sciacquare accuratamente la bocca con acqua.**

**Non somministrare nulla per bocca ad una persona priva di sensi.**

**Non provocare il vomito.**

**Ingestione, contattare immediatamente un medico e mostrargli il contenitore o l'etichetta del prodotto.**

**Contattare un medico veterinario in caso d'ingestione da parte di un animale domestico.**

## **5 ALTRE INFORMAZIONI SUL PRODOTTO**

**Pittogrammi di pericolo:**



**Indicazioni di pericolo:**

**H360D - Può nuocere al feto.**

**H373 - Può provocare danni agli organi in caso di esposizione prolungata o ripetuta. Uso ristretto agli utilizzatori professionali.**

**Consigli di prudenza:**

**P102 - Tenere fuori dalla portata dei bambini.**

**P202 - Non manipolare prima di avere letto e compreso tutte le avvertenze.**

**P280 - Indossare guanti protettivi.**

**P308+P313 - In caso di esposizione o di possibile esposizione, consultare un medico.**

**P501 - Smaltire il prodotto / recipiente in conformità alla regolamentazione nazionale vigente.**